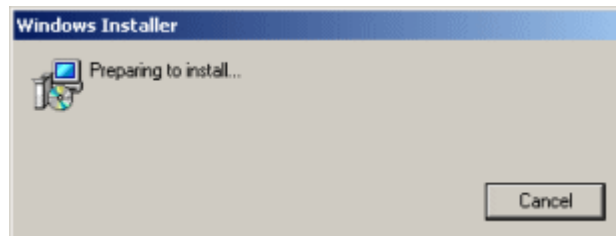


## Risolvere le richieste di Windows Installer

[http://www.vbsimple.net/news/news\\_15.htm](http://www.vbsimple.net/news/news_15.htm)

Occasionalmente nell'uso dei sistemi Windows 2000/XP si verifica una sgradevole situazione in cui al primo richiamo di un controllo [ActiveX](#) esterno è avviato automaticamente il programma **Windows Installer** e la richiesta può durare anche un certo numero di secondi e può riproporsi anche svariate volte. In alcuni casi basta semplicemente inserire il CD richiesto, mentre in altri casi la situazione può risultare insostenibile e la formattazione del disco sembra essere l'unica soluzione.



Il progetto allegato a quest'articolo si occupa di eliminare i valori dal registro erronei che ingannano Windows Installer e consente anche di attivare un log delle attività da consultare in caso di problemi.

Ciò che segue è una descrizione del problema ed una spiegazione di cosa il programma effettua per cercare di risolverlo.

Tutte le librerie [ActiveX](#) sono registrate all'interno del [registro di Windows](#) (detto registry) e tali informazioni contengono il ProgID ovvero il nome completo del componente, solitamente formato da **NomeLibreria.NomeClasse**, il [CLSID](#) (Class Identifier) che identifica univocamente ogni classe [COM](#) nel sistema, la versione della libreria in maniera da poter scegliere la versione corretta prima di richiamarla e non ultimo il percorso del file system in cui si trova la libreria. A queste si aggiungono numerose informazioni aggiuntive.

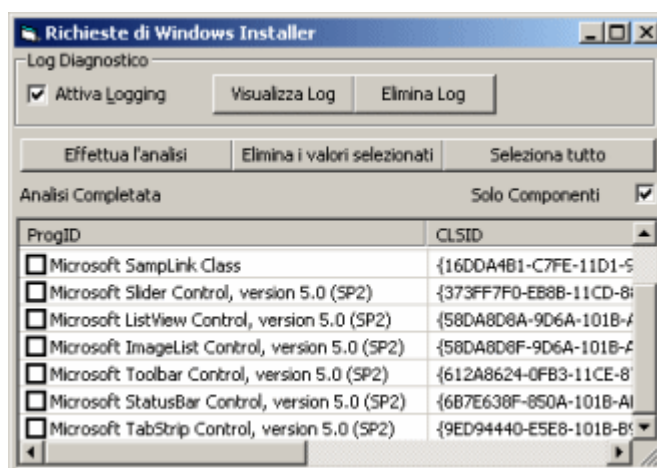
L'errore in questione si verifica quando all'interno della chiave del CLSID del componente è presente sia una sottochiave di nome **InprocServer32** (il che è normale) che un valore in questa con lo stesso nome. Questo valore dovrebbe indicare la posizione in cui si trova il componente, ma a volte inspiegabilmente il servizio di gestione non riesce a trovare il percorso indicato in maniera criptata nel registro, come `}JASa_30'?`

`FwB0CFi2iuCOMCTL32>xuPisIgoF(2r9efGjyo1`. Il Windows Installer incaricato di installare il componente se questo non dovesse essere stato già installato completamente, rileva tale percorso, avvia l'installazione (vedi la Figura in alto) e solo dopo questa fase rileva che non è in grado di recuperare la locazione indicata.

Il progetto in questione alla pressione del pulsante ***Effettua l'analisi*** presenta un elenco di tutte le chiavi criptate, con il loro ProgID e CLSID a fianco; l'utente dovrà semplicemente selezionare i componenti che presentano il difetto mettendo la spunta alla sinistra e quindi cliccare il pulsante ***Elimina i valori selezionati***, i valori scelti saranno eliminati e con essi le richieste di Windows Installer.

Nella cartella del programma sarà comunque salvata una copia di backup dei valori

eliminati; in caso di problemi l'utente potrà semplicemente fare doppio click sul file *BACKUP.REG* per ripristinare la situazione precedente.



**Figura 2**

La CheckBox a destra ***Solo Componenti*** effettuerà un controllo aggiuntivo sui valori rilevati e riporterà soltanto quelli che corrispondono a componenti ActiveX. In tal modo si potrà evitare la scelta di classi che non si rifanno a componenti.

La parte superiore del form invece contiene una CheckBox che consentirà l'attivazione del debug degli errori, anche dopo che il programma verrà chiuso o il PC riavviato. I due pulsanti a fianco consentiranno la visualizzazione e l'eliminazione del registro degli errori generato.

È una buona idea avviare il debug prima di prendere qualsiasi azione, avviare quindi il programma che presenta la richiesta di Windows Installer, visualizzare il registro degli errori e solo dopo eliminare i valori che sono riportati nel registro degli errori.

Il programma è stato scritto ad uso personale e l'autore solleva ogni responsabilità da possibili danni causati dall'azione dello stesso. Si raccomanda di conservare il file *BACKUP.REG* in modo da poter ripristinare la situazione in caso dovessero presentarsi problemi successivi all'eliminazione dei valori.

[Fibia.FBI](#)  
29 Febbraio 2004



[Torna all'indice degli articoli](#)